

EL-USB-RT INSTALLATION AND OPERATION GUIDE



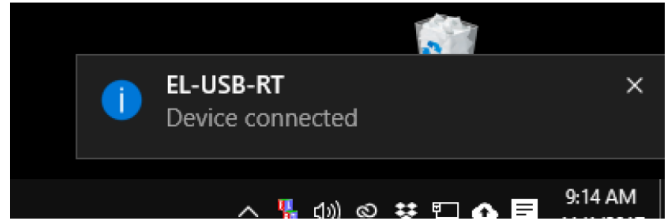
USB 드라이버 설치

Windows™ 7, 8 & 10

Installing device...



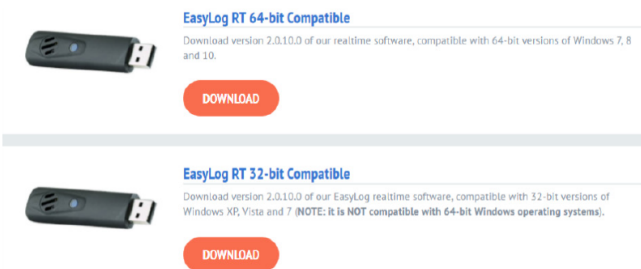
Please wait while Setup installs necessary files on your system. This may take several minutes.



1. USB 데이터 로거를 컴퓨터의 USB 포트에 삽입합니다. EL-USB-RT는 표준 내장 Windows 드라이버를 사용하므로 다음 화면이 자동으로 나타납니다.
2. 설치가 완료되었습니다.

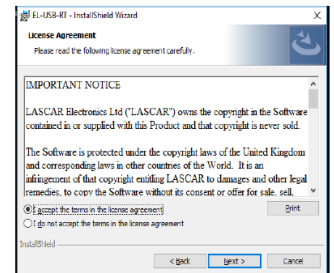
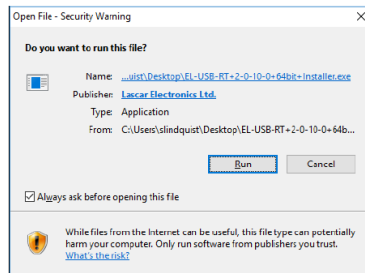
소프트웨어 설치

Windows™ 7, 8 & 10



1. www.lascarelectronics.com/software/easylog-rt 로 이동하여 온라인으로 소프트웨어를 다운로드합니다.

참고 - Windows XP, Vista 및 7의 32비트 버전용 EasyLog RT 버전을 다운로드하십시오. Windows 7, 8 및 10의 64비트 버전용 EasyLog RT 64비트 호환을 다운로드하십시오.



2. 다운로드한 .EXE 파일을 열고 실행을 선택합니다. 이제 EL-USB-RT용 Installshield 창이 실행됩니다. 다음을 선택합니다.
3. "중요 공지"를 읽고 "동의함" 및 "다음"을 선택하십시오.



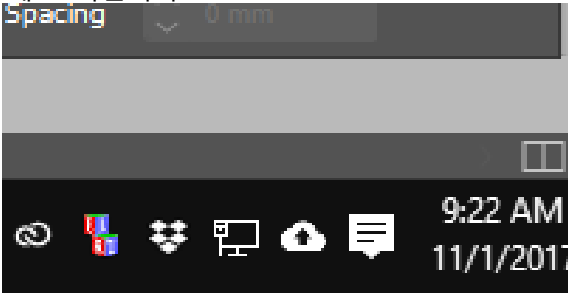
이주 콧모닝계측기
www.hitouch.co.kr

서울시 금천구 가산디지털1로 168 우림라이온스벨리 B동 508호
Tel. 02-555-4611 Fax. 02-2026-5428 Email. hitouch@hitouch.co.kr

1. EL-USB-RT 소프트웨어 사용 방법

Windows™ 7, 8 & 10

설치가 완료되면 EL-USB-RT 소프트웨어가 자동으로 실행됩니다. 아이콘은 화면과 바탕 화면의 "알림 영역"에 표시됩니다.

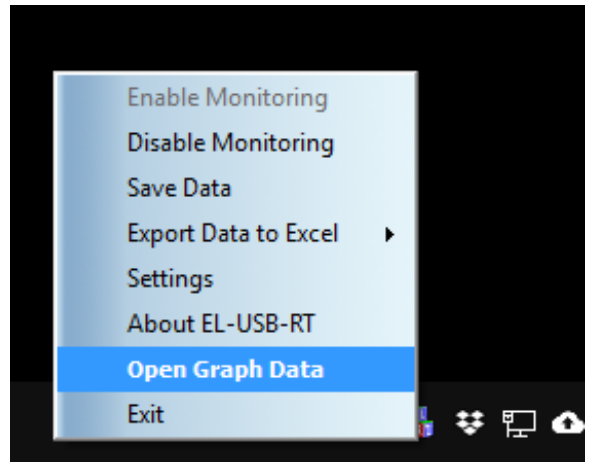


바탕 화면과 "알림 영역"에서 볼 수 있듯이

"알림 영역"에 아이콘이 나타나지 않으면 바탕 화면의 EL-USB-RT 아이콘을 두 번 클릭합니다.

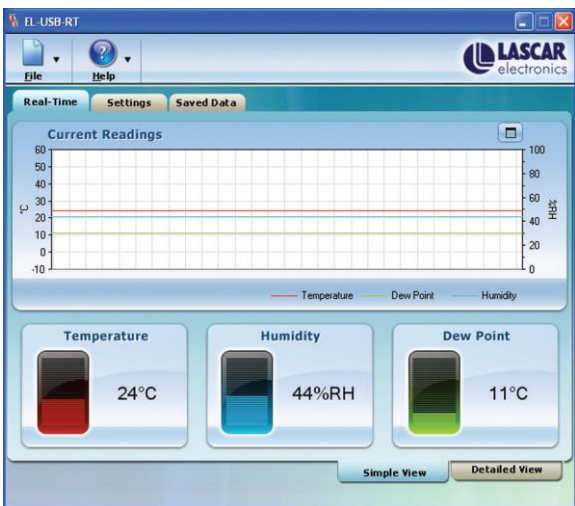


소프트웨어 기능에 액세스하려면 "알림 영역"에 있는 아이콘을 마우스 오른쪽 버튼으로 클릭하십시오. 다음 메뉴가 표시됩니다.



2.

"Open Graph Data"를 선택하면 다음이 표시됩니다.



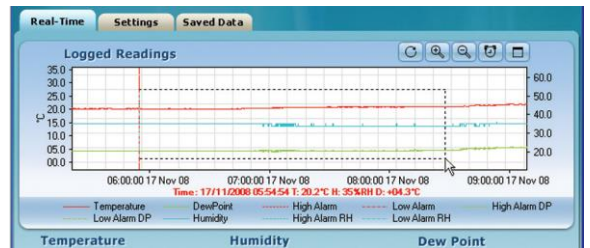
이것은 마지막 1분에 측정된 판독값의 롤링 그래프를 보여줍니다.

자세한 그래프를 보려면 "자세히 보기"를 클릭하십시오. 이것은 현재 세션에 대해 기록된 모든 데이터를 표시합니다. 이 그래프는 자동으로 업데이트되지 않습니다.



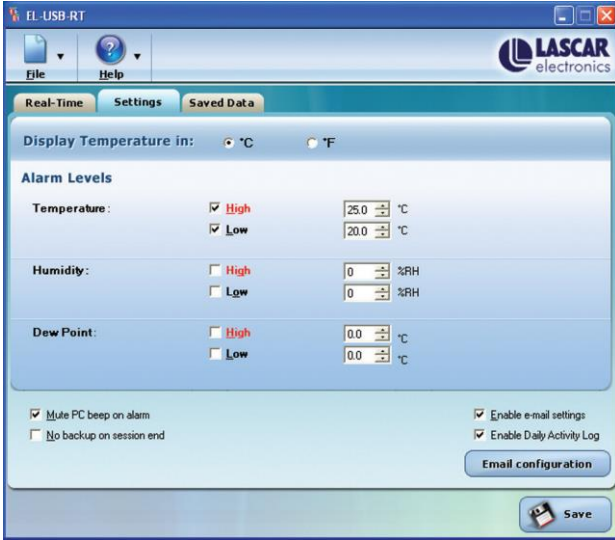
최신 데이터 판독값을 포함하려면 "업데이트"를 선택하십시오.

이 그래프의 영역을 더 자세히 보려면 마우스 왼쪽 버튼을 사용하여 확대할 영역 주변의 사각형을 드래그하십시오. "Zoom Out"을 클릭하면 이전 보기를 복원할 수 있습니다.



3.

그림과 같이 스케일과 알람을 변경하려면 "설정"을 선택하십시오.



"알림 영역" 또는 파일 메뉴에서 아이콘을 마우스 오른쪽 버튼으로 클릭하여 다음과 같은 다른 옵션에 액세스할 수 있습니다.

"Enable Monitoring" 및 "Disable Monitoring"은 소프트웨어가 판독을 시작하고 중지합니다.

"데이터 저장"은 지금까지 기록된 데이터를 저장합니다. *

"Export Data to Excel"은 Excel 워크시트를 열고 자동으로 그래프를 생성합니다.

"EL-USB-RT 정보"는 Lascar의 연락처 정보와 소프트웨어 버전 번호를 제공합니다.

"종료"는 프로그램을 닫습니다.

EL-USB-RT는 알람 조건이 충족되는 경우 이메일을 통해 경고를 보내도록 구성할 수 있습니다. "설정"을 클릭하여 이메일 구성에 액세스합니다.

화씨와 섭씨 사이의 눈금을 변경하고, 알람을 설정하고, 가청 알람을 음소거하고, 자동 저장*을 끄고, 이메일 경고 전송을 활성화하고, 이메일 구성 섹션에 액세스할 수 있습니다(이메일 구성은 "4" 참조).

* 현재 세션 데이터는 임시 파일에 저장됩니다. 세션이 끝날 때 데이터를 저장하지 않으면 이 데이터는 손실됩니다.

4. 이메일 경고 구성

전자 메일 경고를 구성하려면 전자 메일 계정의 SMTP 세부 정보를 제공해야 합니다. 여기에는 다음이 포함됩니다.



"보내는 메일 서버 이름(SMTP)", "보내는 메일 서버 포트 번호(SMTP)", "사용자 이름", "암호", "발신 주소" 및 "이 서버에 대한 보안 연결 사용(SSL)" 설정.

이 정보는 전자 메일 클라이언트 소프트웨어 내에서 또는 SMTP/POP 액세스에 대한 온라인 도움말이 있는 인터넷 전자 메일 계정인 경우 찾을 수 있습니다.

"설정"을 클릭한 다음 "이메일 구성"을 클릭합니다. 처음 액세스하면 구성 마법사가 나타나 이메일 경고를 설정하는 데 도움을 줍니다.

화면의 지시를 따릅니다.

구성 마법사가 완료되면 위에서 설명한 대로 이메일 설정 화면에 액세스할 수 있습니다. 이를 통해 전자 메일 경고 설정을 수동으로 조정할 수 있습니다.

"마법사 표시" 텍스트를 클릭하여 언제든지 설치 마법사를 다시 실행할 수 있습니다.

